

## **A. MINI-GUIDA ALLA CATALOGAZIONE DERIVATA DALLA BNI**

Alcune definizioni di catalogazione derivata:

- “Prende il nome di catalogazione derivata la procedura per la quale la registrazione bibliografica relativa ad un determinato documento, anziché venire prodotta in forma originale a partire dal documento stesso (ciò che invece si definisce catalogazione originale ), viene ricavata a partire dalla registrazione relativa al medesimo documento già disponibile all’interno di un altro archivio elettronico”.

[Paul G. WESTON, *La catalogazione derivata*, Città del Vaticano, Biblioteca Apostolica Vaticana, 1993, p. 3]

- “La grande quantità di archivi elettronici disponibili e la loro accessibilità su disco ottico o in altre forme facilmente fruibili, hanno affiancato ai sistemi di catalogazione partecipata gestiti dalle reti altre modalità di catalogazione automatizzata, che prevedono il ricorso senza bisogno di collegamenti in linea a registrazioni già esistenti, prodotte da reti, biblioteche, agenzie bibliografiche, strutture commerciali, con una notevole riduzione di tempi e di costi di intervento. Questo modo di procedere prende il nome di catalogazione derivata, alludendo alla derivazione o cattura delle registrazioni da una qualsiasi fonte per l’importazione in una base di dati. Presupposto di questa procedura è che il software usato dalla biblioteca rispetti gli standard per il formato di dati (MARC, UNIMARC o altro) usati nella fonte da cui si intende prelevare le registrazioni, utilizzi un formato con esso compatibile, e disponga di una specifica funzione per l’importazione e l’eventuale modifica dei dati catturati.”

[G. SOLIMINE, *Introduzione allo studio della biblioteconomia*. Manziana, Vecchiarelli, 1995, p. 174-175]

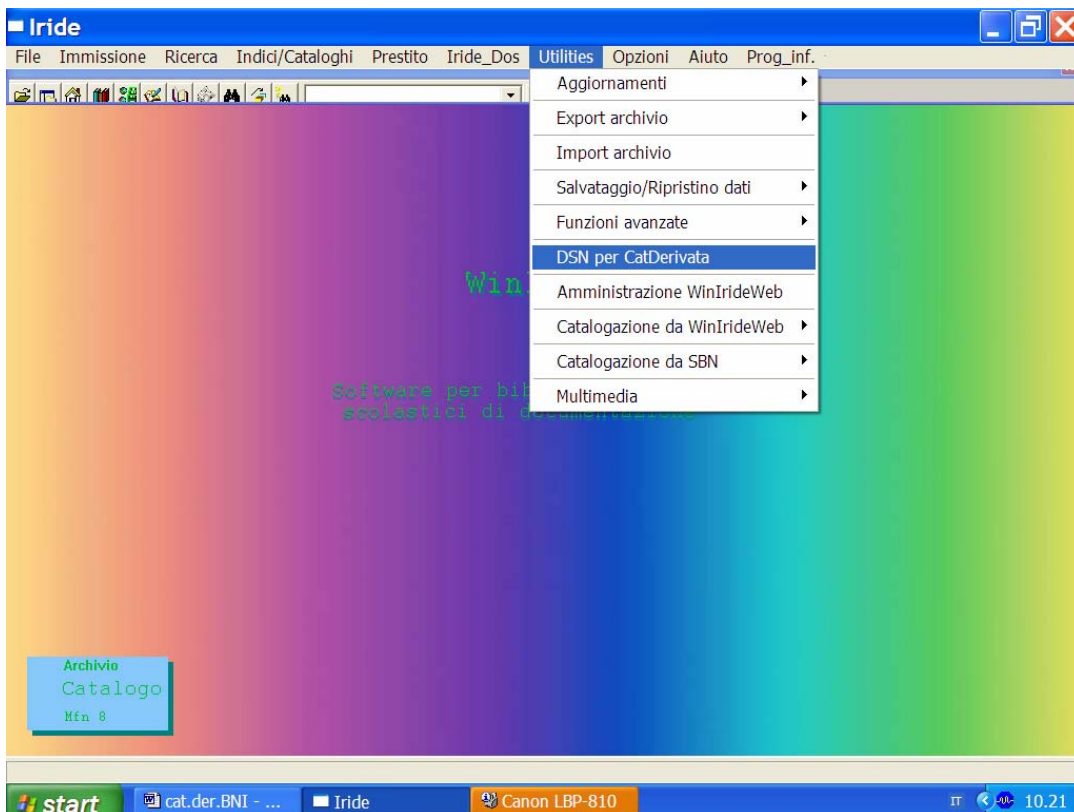
## 1.PROCEDURA

### Premessa

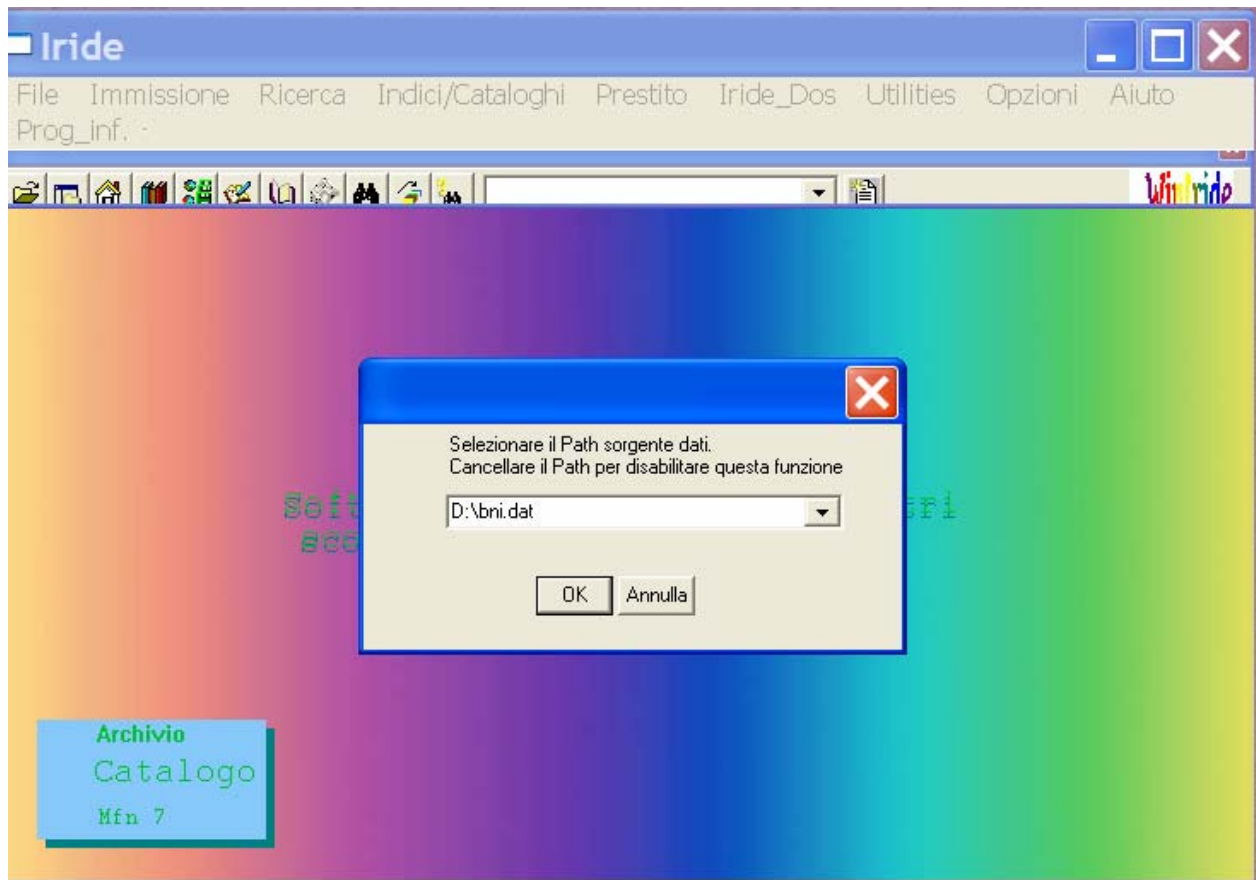
Le brevi indicazioni che seguiranno riguardano le ultime versioni di Winiride, (a partire dalla 2.3), in cui le procedure di comunicazione con la BNI sono state notevolmente semplificate.

Occorrerà innanzitutto installare il programma della BNI sul proprio computer e, ricordarsi che per procedere alle operazioni di derivazione sarà sempre necessario tenere inserito il cd nell'apposito lettore.

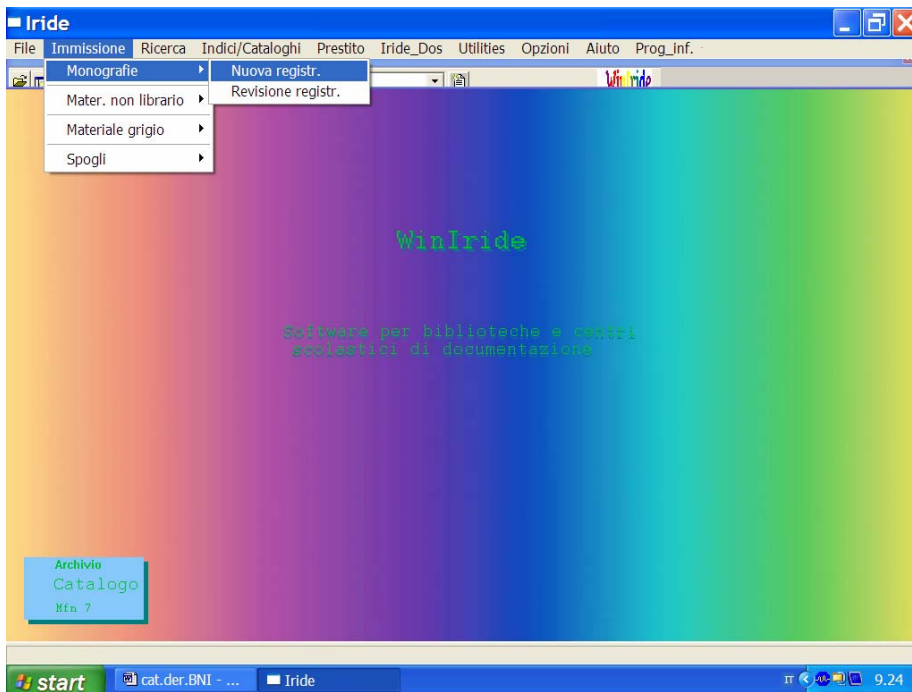
Dal menù principale di Winiride , scegliere la funzione *Utilities* →*DSN per CatDerivata*:



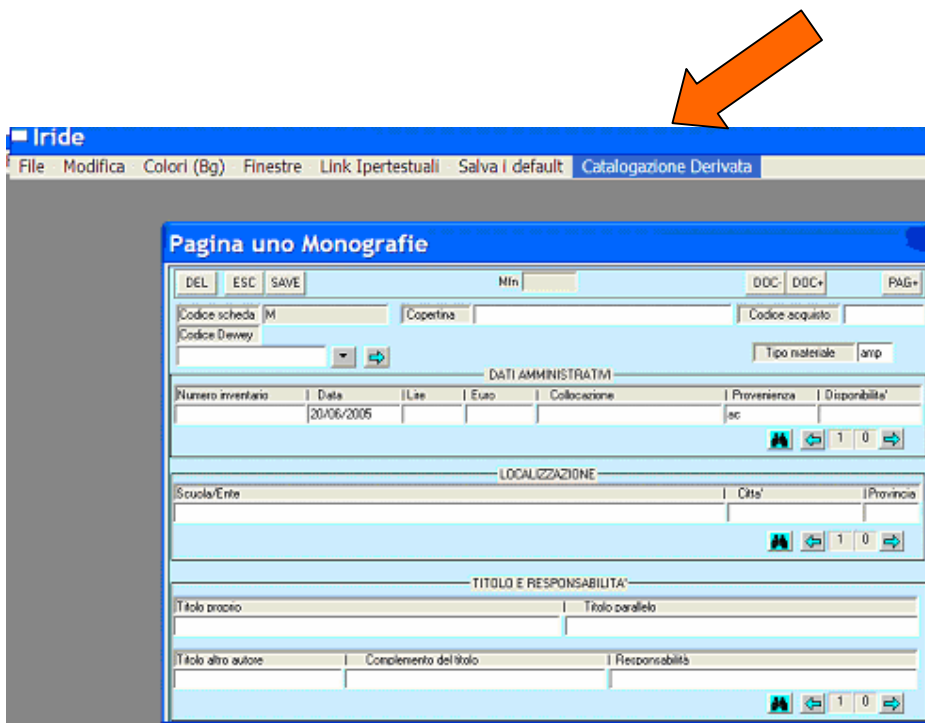
Apparirà quindi il percorso che il programma segue per il recupero dei dati (ovvero del lettore D o di eventuali altre periferiche che il catalogatore sceglie e specifica dalla tendina). Confermando con Ok il programma dà conferma del percorso attraverso il quale avverrà la derivazione dei dati.



Dal menu principale aprire la schermata per l'immissione di una nuova monografia, come normalmente accade per la catalogazione ex-novo:



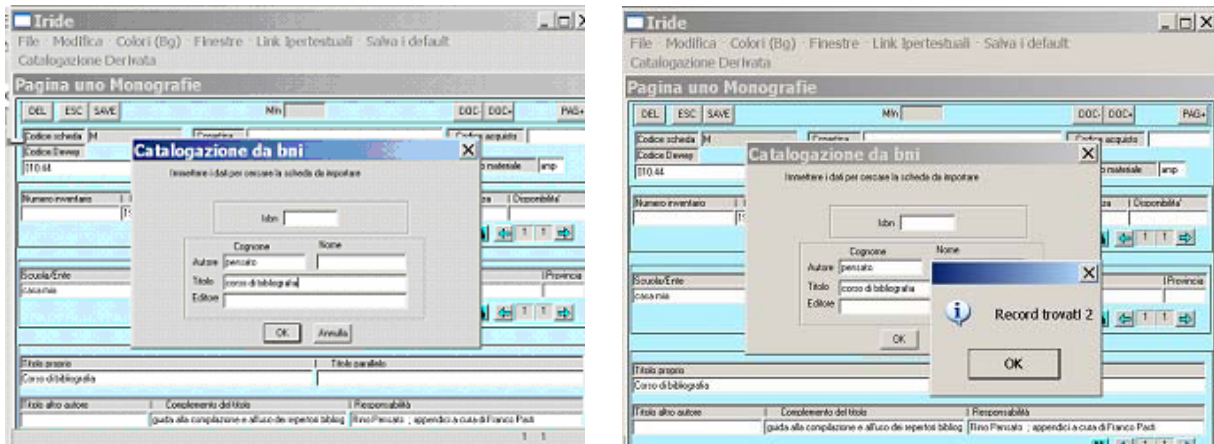
Dal menù di catalogazione scegliere l'opzione Catalogazione Derivata:



## 2. INTERROGAZIONE DELLA BNI

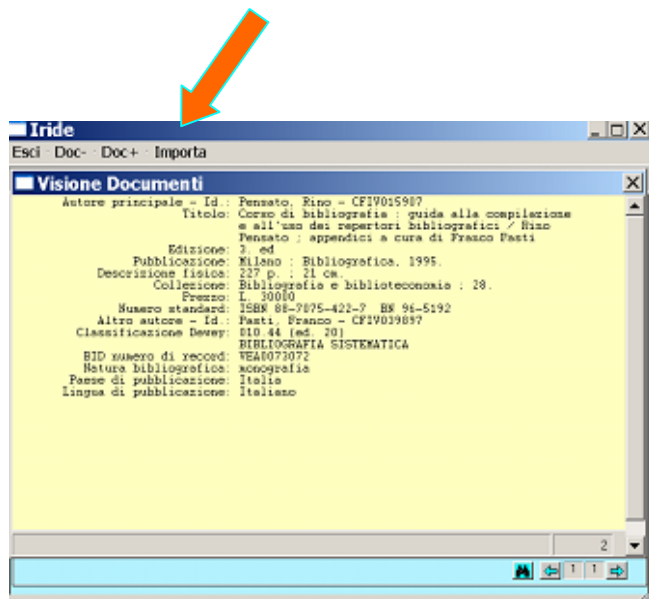
Apparirà una finestra con le opzioni di ricerca: nell'esempio qui proposto sono stati compilati il campo autore (cognome) e il campo titolo, diversamente si può inserire il numero standard del documento (ISBN) oppure fare ricerche incrociate con il nome dell'editore.

La ricerca ha prodotto due risultati:



## 3. IMPORTAZIONE DEL RECORD

Cliccando su OK verranno visualizzati i record trovati (si possono esaminare in sequenza con DOC+ e tornare indietro con DOC-). Quindi, sulla base di questa visualizzazione 'in chiaro' ovvero non con i campi formattati ma con le etichette e la divisione per campi si può scegliere agevolmente il record giusto cliccando su IMPORTA.



Il record così importato è ormai parte dell'archivio Winiride, ma dovrà essere integrato con i dati gestionali (inventario, collocazione, localizzazione, etc.) e con altri dati, tipicamente quelli semantici propri di Winiride.